



Miljösuunnittelu
Henna Koskinen

LUONTOSelvitys

Kuhmoinen

Haukkasalo

Osa kiinteistöstä 291-404-5-184

7.11.2024



Miljösuunnittelu
Henna Koskinen

Padasjoki

puh. 040 757 6122

miljoosuunnitteluhk@gmail.com

www.miljoosuunnittelu.fi

Sisällysluettelo

.....	1
Johdanto.....	3
Selvitysalue.....	3
Esiselvitys.....	4
Selvitysmenetelmät.....	5
Havainnot.....	5
Alueen yleiskuvaus.....	5
Luontotyytit.....	5
Varttunut kuivahko kangas.....	7
Nuori kuivahko kangas.....	9
Kalliometsä.....	10
Varttunut havupuuvaltainen tuore kangas.....	11
Varttunut lehtomainen kangas/kalliometsä.....	12
Liito-oravan potentiaalisten elinympäristöjen arviointi.....	14
Selvityksen epävarmuustekijät.....	15
Yhteenveto ja suositukset.....	15
Lähteet ja kirjallisuus.....	16
.....	17

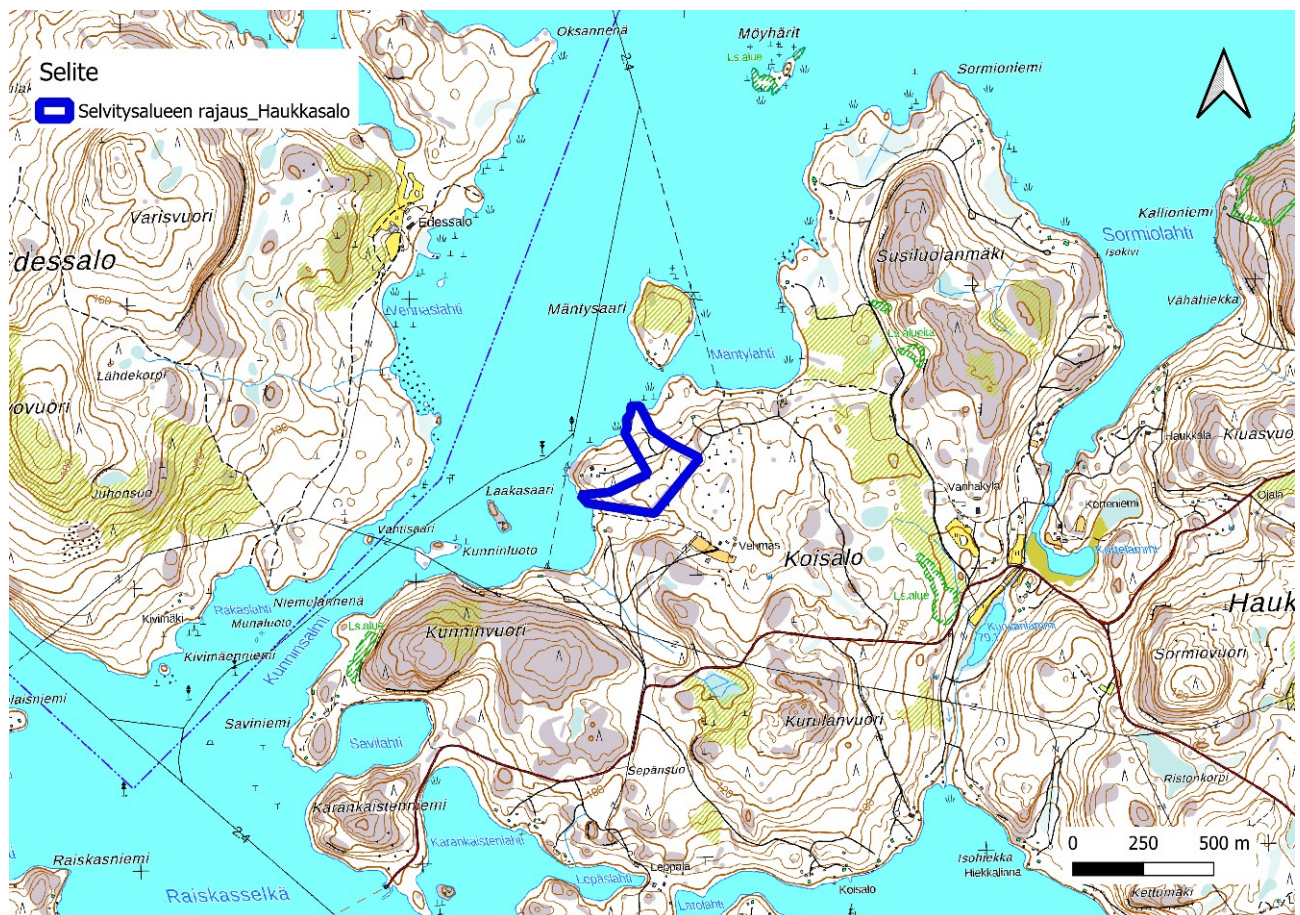
Kannen kuva: Selvitysalue ilmakuvassa rajattuna sinisellä.
(Kartta: Maanmittauslaitoksen aineistoa 10/2024)

Johdanto

Tässä luontoselvityksessä selvittäviä luontoarvoja ovat luonnonsuojelu-, metsä-, ja vesilain mukaan suojeltavat, luontotyyppien uhanalaisuusarvioinnin (LuTU 2018) mukaiset uhanalaiset ja muut huomionarvoiset luontotyytit ja elinympäristöt. Lisäksi tarkastellaan EU:n luotodirektiivin tiukan suojelun piiriin kuuluvien lajien osalta liito-oravan potentiaalisia elinympäristöjä.

Selvitysalue

Selvitysalue sijaitsee Kuhmoisten Haukkasalon saarella kiinteistön 291-404-5-184 alueella. Selvitysalue rajoittuu Päijänteen rantaan. Selvitysalueen pinta-ala on noin 6 ha. (KUVA 1).

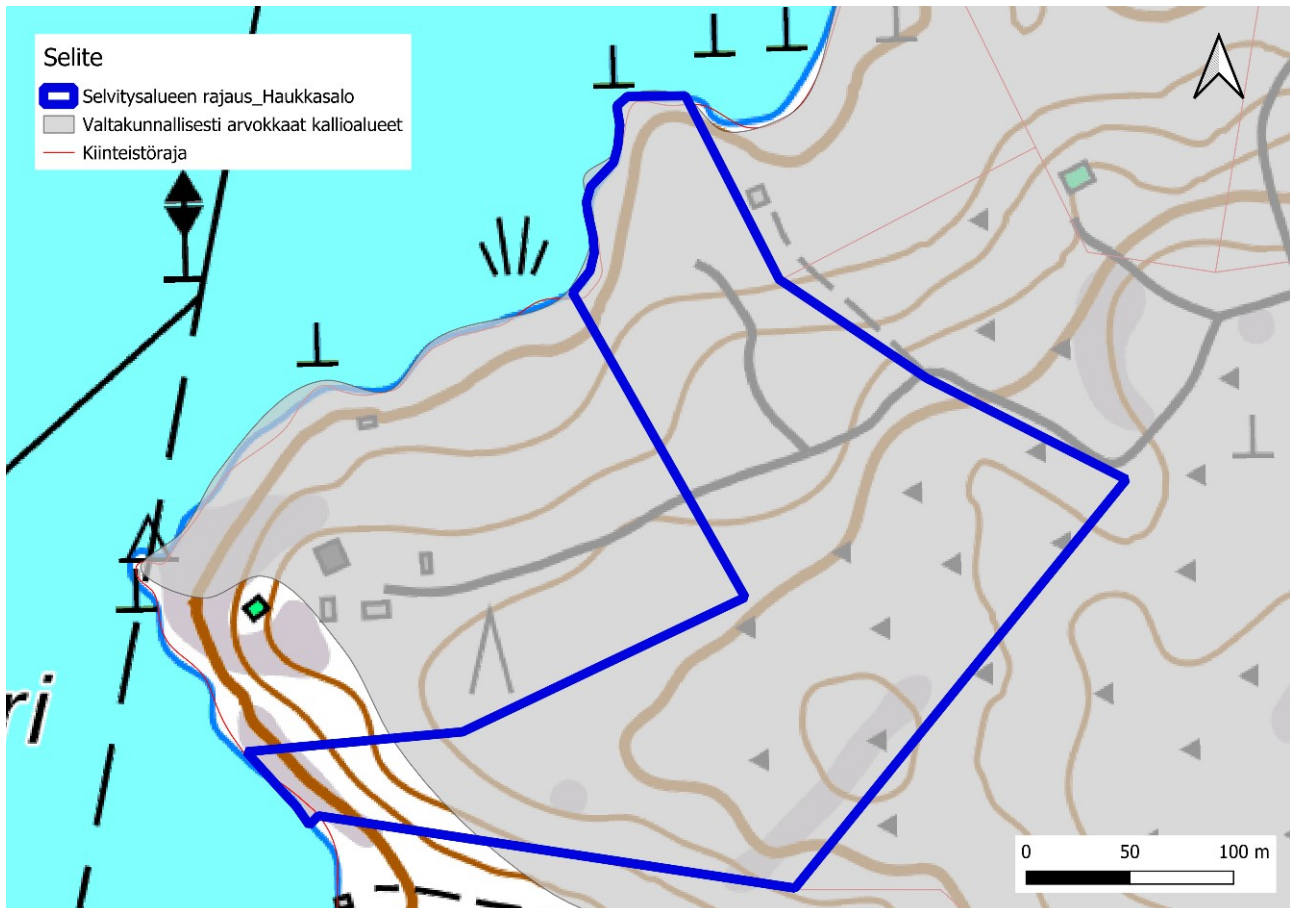


KUVA 1. Selvitysalueen sijainti merkittynä sinisellä. (Kartta: Maanmittauslaitoksen aineistoa 10/2024).

Esiselvitys

Alueelle tehtiin Suomen Lajitietokeskuksen Laji.fi-portaalissa lajihavaintojen aineistopyyntö käyttörajoitetusta aineistosta 28.10.2024. Aineistopyyntö tehtiin selvitysalueetta laajemmalle, myös mahdolliseksi vaikutusalueeksi arvioidulle alueelle. Aineistossa selvitysalueelle tai sen arvioituun vaikutuspiiriin ei kohdistunut yhtään lajihavaintoa.

Valtaosin selvitysalue kuuluu Suomen ympäristökeskuksen (SYKE) inventoituin valtakunnallisesti arvokkaisiin kallioalueisiin (KAO090252 Haukkasalo-Koisalo). (KUVA 2).



Selvitysmenetelmät

Alueelle tehtiin noin kolmen tunnin kestoinen maastotarkastelu 25.10.2024 luontokartoittaja (EAT), miljöösuunnittelija (ins. AMK) Henna Koskisen toimesta. Tarkastelu tehtiin jalkaisin.

Luontotyyppien tarkastelussa kiinnitettiin huomiota erityisesti kasvillisuuteen. Liito-oravan potentiaalisten elinympäristöjen arvioinnissa kiinnitettiin huomiota alueen puustoon, erityisesti pesä- ja ravintopuiksi soveltuviin puihin, suojaapuustoon ja kulkuyhteyksiin.

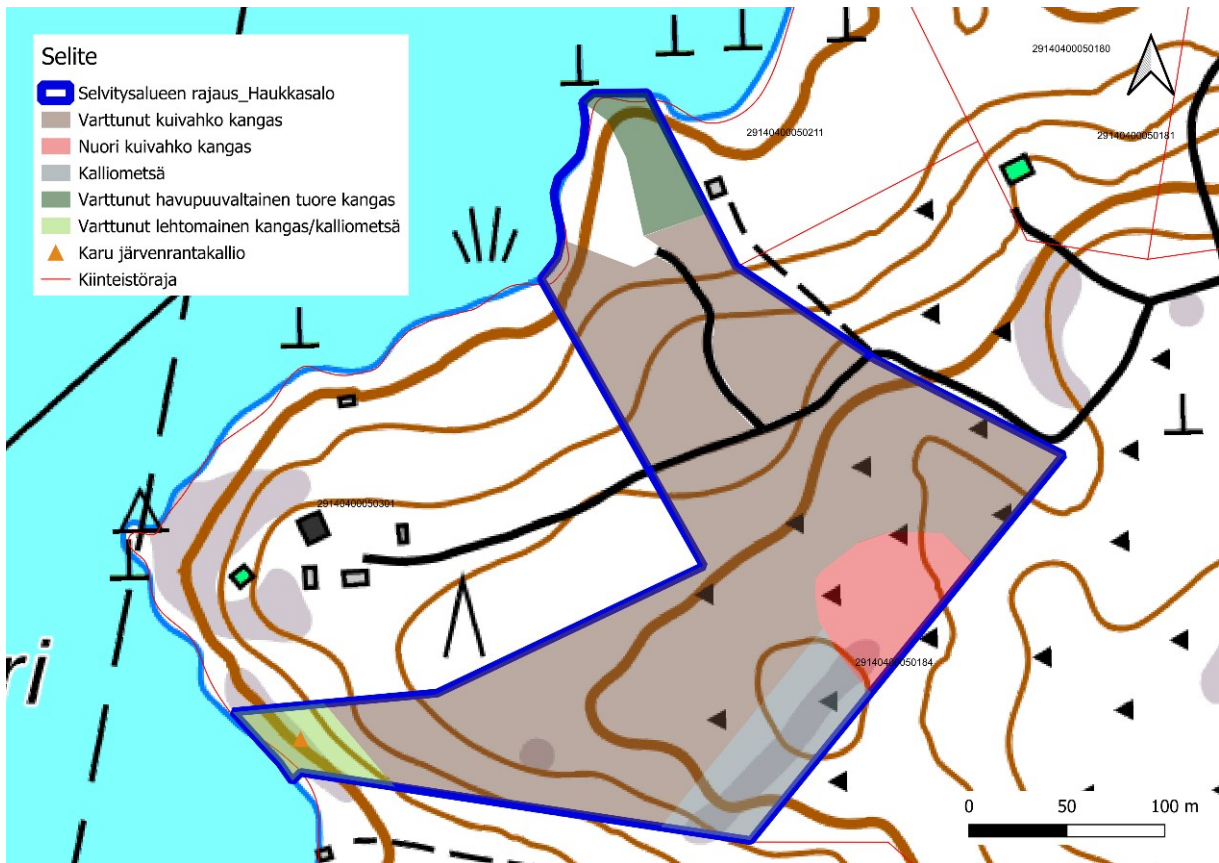
Havainnot

Alueen yleiskuvaus

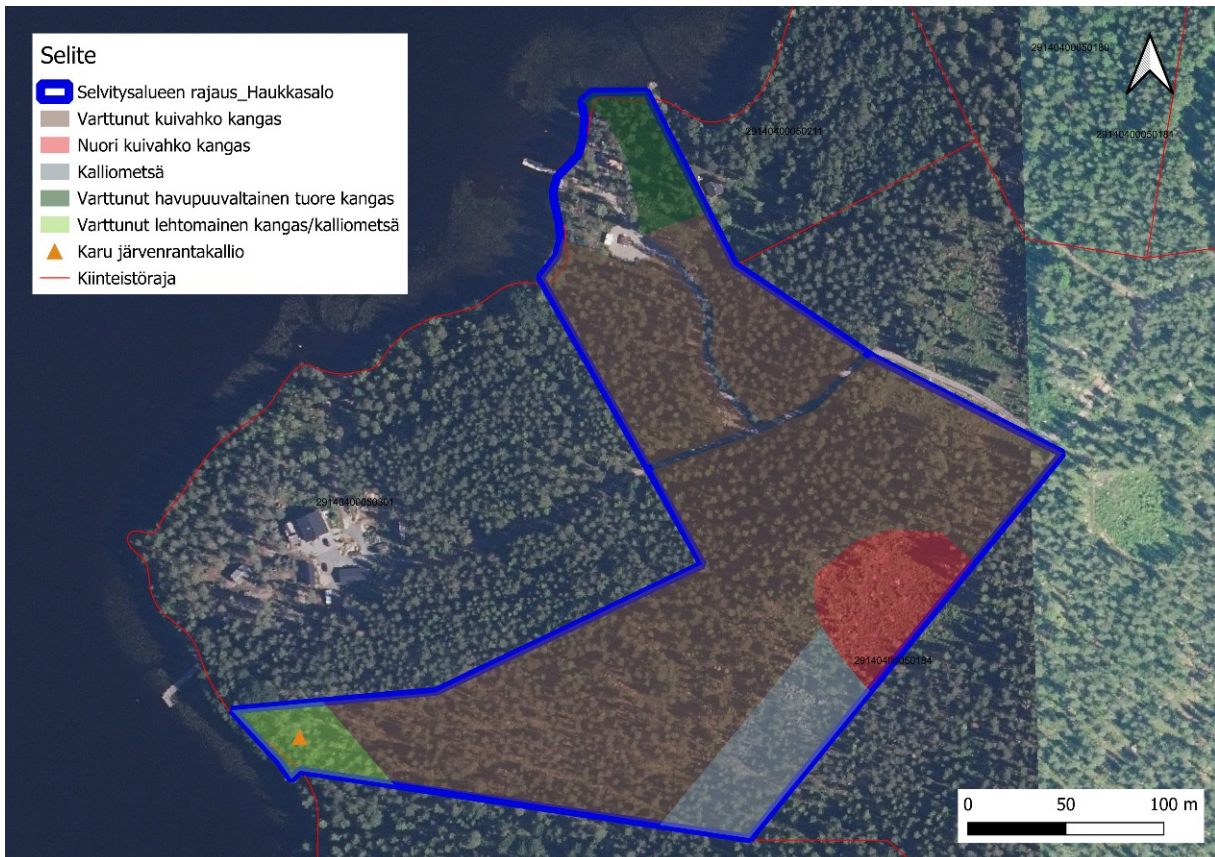
Selvitysalue sijoittui Haukkasalon (Koisan) länsirannalle. Selvitysalueita luonnehtivat jyrkät maastonmuodot sekä kallioisuus ja kivisyys. Metsät olivat talousmetsäkäytössä. Selvitysalue rajoittui kahdesta kohtaa Päijänteen rantaan. Toiselle ranta-alueista johti tie ja ranta tällä alueella oli virkistyskäytössä.

Luontotyyppit

Selvitysalueen luontotyyppit on esitetty seuraavilla kartoilla (*KUVAT 3-4*). Tarkemmin alueista on kerrottu tekstissä karttojen jälkeen.



KUVA 3. Selvitysalueen luontotyytit maastokartalla. (Kartta: Maanmittauslaitoksen aineistoa 10/2024).



KUVA 4. Selvitysalueen luontotyytit ilmakuvassa. (Kartta: Maanmittauslaitoksen aineistoa 10/2024).

Varttunut kuivahko kangas

Alueen kuvaus:

Alueen valtapuulaji oli mänty. Valtavarpuna esiintyi puolukka. Lisäksi havaittiin muun muassa mustikkaa ja kevätpiippoa. Sammalista tavattiin etenkin seinäsammalta ja metsäkerrossammalta. Ranta oli karuhko. Ranta- ja vesikasvillisuuteen kuuluivat lähinnä sarat ja järviruoko. (KUVAT 5-6).

Luontotyyppin uhanalaisuusluokitus (LuTU 2018):

Vaarantunut (VU)

Kohteen edustavuus:

Ei ekologiselta laadultaan edusta uhanalaisuusarvioinnin (LuTU 2018) mukaista luontotyyppiä erityisen hyvin. Alueen luonnontila heikentynyt metsätalouskäytön vuoksi. Lahopuuta niukasti.



KUVA 5. Selvitysalueen varttunutta kuivahkoa kangasta ja alueelle tyypillistä kivikkoista maastoa. Kuva selvitysalueen pohjoisosasta.



KUVA 6. Kuivahko kangas rantaan rajoittuvilta kohdin.

Nuori kuivahko kangas

Alueen kuvaus:

Alue oli taimikkoa, joka koostui lähinnä männystä ja kuusesta. Valtavarpuna esiintyi puolukka. Heinien ohella havaittiin muun muassa sananjalkaa. Sammalista tavattiin etenkin seinäsammalta ja metsäkerrossammalta. (KUVA 7).

Luontotyyppin uhanalaisuusluokitus (LuTU 2018):

Erittäin uhanalainen (EN)

Kohteen edustavuus:

Ei ekologiselta laadultaan edusta uhanalaisuusarvioinnin (LuTU 2018) mukaista luontotyyppiä erityisen hyvin. Alueen luonnontila heikentynyt metsätalouskäytön vuoksi. Luontaista lahoppuuta niukasti.



KUVA 7. Selvitysalueen nuorta kuivahkoa kangasta ja alueelle tyypillistä kivikkoista maastoa.

Kalliometsä

Alueen kuvaus:

Alueella vaihtelivat kalliot ja kivikot. Alueen puusto oli mäntyvaltaista. Kenttäkerroksen lajeihin kuuluivat etenkin puolukka ja kanerva. Sammalten lisäksi alueella oli runsas lajisto jäkäliä. (KUVA 8).

Luontotyyppin uhanalaisuusluokitus (LuTU 2018):

Silmälläpidettävä (NT)

Kohteen edustavuus:

Ei ekologiselta laadultaan edusta uhanalaisuusarvioinnin (LuTU 2018) mukaista luontotyyppiä erityisen hyvin. Alueen luonnontila heikentynyt metsätalouskäytön vuoksi. Lahopuuta niukasti.



KUVA 8. Selvitysalueen kalliometsää.

Varttunut havupuuvaltainen tuore kangas

Alueen kuvaus:

Alue sijoittui virkistyskäytössä olevan alueen laitamille. Puusto oli yleisilmeeltään harvahkoa. Alueen valtapuulaji oli mänty. Myös lehtipuita, etenkin koivua esiintyi. Varvikko koostui mustikasta ja puolukasta. Sammalista tavattiin etenkin metsäkerrossammalta. Ranta oli karuhko. Rantaveden kasvillisuuteen kuului lähinnä järviruokoa. (KUVA 9).

Luontotyyppin uhanalaisuusluokitus (LuTU 2018):

Silmälläpidettävä (NT)

Kohteen edustavuus:

Ei ekologiselta laadultaan edusta uhanalaisuusarvioinnin (LuTU 2018) mukaista luontotyyppiä erityisen hyvin. Alueen luonnontila heikentynyt metsätalousskäytön ja virkistyskäytön vuoksi. Lahopuuta niukasti.



KUVA 9. Varttunutta tuoretta kangasta selvitysalueen luoteisosassa.

Varttunut lehtomainen kangas/kalliometsä

Alueen kuvaus:

Lähellä rantaa puustoon kuuluivat tervaleppä, koivu, haapa ja mänty. Kenttäkerroksen lajeja olivat mustikka, metsäalvejuuri, kivikkoalvejuuri, käenkaali ja ahomansikka. Rannassa ja rantavedessä kasvillisuuteen kuului sarojen lisäksi järviruokoa ja järvikortetta. Rannasta poispäin metsä vaihettui mäntyvaltaiseksi kalliometsäksi. Kalliosten kohtien kasvillisuuteen kuului sammalten ja jäkälien lisäksi kataja ja kallioimarre. Kallio lähellä rantaa kuului karuihin järvenrantakallioihin (LuTU 2018). (KUVAT 10-11) .

Luontotyyppin uhanalaisuusluokitus (LuTU 2018):

Lehtomainen kangas: Vaarantunut (VU)

Kalliometsä: Silmälläpidettävä (NT)

Karu järvenrantakallio: Säilyvä (LC)

Kohteen edustavuus:

Ei ekologiselta laadultaan edusta uhanalaisuusarvioinnin (LuTU 2018) mukaista luontotyyppiä erityisen hyvin. Alueen luonnontila heikentynyt metsätalouskäytön vuoksi. Lahopuuta niukasti.



KUVA 10. Alueen lehtomaista kangasta.



KUVA 11. Alueen lehtomaiseen kankaaseen vaihettuvaa kalliometsää.

Liito-oravan potentiaalisten elinympäristöjen arviointi

Liito-orava (*Pteromys volans*) on Suomen vuoden 2019 uhanalaisuusarvioinnissa luokiteltu vaarantuneeksi lajiksi (VU). Liito-orava on EU:n luontodirektiivin tiukan suojelun piiriin kuuluva laji, jonka lisääntymis- ja levähdyspaikkojen hävittäminen ja heikentäminen on luonnonsuojelulailla kielletty. Laji on myös luonnonsuojelulailla rauhoitettu.

Liito-oravan esiintymisen arvioitiin olevan selvitysalueella epätodennäköistä. Alueella sijaitsi vähänlaisesti lehtipuustoa, joita liito-orava ensisijaisesti käyttää ravintopuinaan. Myös pesäpuiksi soveltuvia puita kuten haapaa ja muita, etenkin järeitä puita oli selvitysalueella niukasti. Lisäksi alue oli yleisilmeeltään harvahkoa männikköä ja liito-oravan elinympäristövaatimuksiin kuuluvia suojapuustona toimivia kuusia esiintyi alueella vähemmän. Selvitysalueita ympäröi rantaa lukuun ottamatta joka puolelta metsä, joten siirtymäreittimahdollisuuksia liito-oravalle alueella arvioitiin olevan. (KUVA 12).



KUVA 12. Selvitysalueen lehtomaisen kankaan metsää, jossa liito-oravan ravinto- ja pesäpuiksi soveltuvaa lehtipuustoa. Kuusten muodostaman suojapuuston puuttuessa liito-oravan esiintyminen arvioitiin kuitenkin tälläkin alueella epätodennäköiseksi.

Selvityksen epävarmuustekijät

Luontoselvitys pitää aina sisällään epävarmuustekijöitä, jotka liittyvät muun muassa luonnossa tapahtuvaan vaihteluun. Tämän luontoselvityksen epävarmuustekijät liittyvät erityisesti myöhäiseen selvityksen tekemisen ajankohtaan (maastotyöt 25.10.), jolloin jotkin kasvit eivät enää ole luotettavasti tunnistettavissa. Selvitysalueella esiintyneiden luontotyyppien määrittämisen kannalta epävarmuustekijät arvioitiin kuitenkin vähäisiksi.

Yhteenveto ja suositukset

Alueelta selvitettäviä luontoarvoja olivat luonnonsuojelu-, metsä-, ja vesilain mukaan suojeltavat, luontotyyppien uhanalaisuusarvioinnin (LuTU 2018) mukaiset uhanalaiset ja muut huomionarvoiset luontotyytit ja elinympäristöt. Tiukan suojelun piiriin kuuluvien lajien osalta tarkasteltiin liito-oravan potentiaalisia elinympäristöjä.

Selvitysalueella ei havaittu edellä mainittuja luontoarvoja. Selvitysalueen arvioitiin olevan epätodennäköistä liito-oravan elinympäristöä.

Valtaosin selvitysalue kuuluu valtakunnallisesti arvokkaisiin kallioalueisiin (KAO090252 Haukkasalo-Koisalo). Valtakunnallisesti arvokkaan kallioalueen raja on esitetty kartalla kuvassa 2. Kallioympäristöissä elää ääreviin olosuhteisiin erikoistunutta lajistoa. Kallioympäristöillä on myös maisemallinen erityisluonne. Alueen maankäytön suunnittelussa tulee huomioida valtakunnallisesti arvokkaan kallioalueen (KAO090252 Haukkasalo-Koisalo) arvot ja erityispiirteet.

Lähteet ja kirjallisuus

Kartat: Maanmittauslaitoksen aineistoa 10/2024

Kannen kuva: Selvitysalue ilmakuvassa rajattuna sinisellä.
(Kartta: Maanmittauslaitoksen aineistoa 10/2024)

Valokuvat: Henna Koskinen 25.10.2024.

Hanski, Ilpo K. 2016. **Liito-orava, biologia ja käyttäytyminen**. Metsäkustannus Oy. Latvia. 94 s.

Luonnonsuojeluasetus. 31.11.2023/1066

Ympäristöministeriö. 14.12.2023

Saatavilla: <http://www.finlex.fi/fi/laki/ajantasa/2023/20231066>

Luonnonsuojelulaki. 5.1.2023/9 muutoksineen.

Ympäristöministeriö. 1.6.2023.

Saatavilla: <http://www.finlex.fi/fi/laki/ajantasa/2023/20230009>

Mäkelä, K. ja Salo, P. 2023. **Luontoselvitykset ja luontovaikutusten arviointi. Opas tekijälle, tilaajalle ja viranomaiselle**. 2. Korjattu painos. Suomen ympäristökeskus SYKE. 374 s.

Saatavilla: <http://urn.fi/URN:ISBN:978-952-11-5640-3>

Metsälaki. 12.12.1996/1093 muutoksineen

Maa- ja metsätalousministeriö. 1.1.1997

Saatavilla: <http://www.finlex.fi/fi/laki/ajantasa/1996/19961093>

Vesilaki. 27.5.2011/587 muutoksineen

Oikeusministeriö. 1.1.2012

Saatavilla: <https://www.finlex.fi/fi/laki/ajantasa/2011/20110587>

Luontotyyppien punaisen kirjan verkkopalvelu. Suomen ympäristökeskus SYKE. Saatavilla: www.luontotyyppienuhanalaisuus.fi

Suomen Lajitietokeskus

Saatavilla: www.laji.fi

Hotanen, J-P., Nousiainen, H., Mäkipää, R., Reinikainen, A., ja Tonteri, T. 2013.

Metsätyypit – opas kasvupaikkojen luokitteluun. 2. p. Metsäkustannus. 192 s.

Hotanen, J-P., Laine, J., Nousiainen, H., Penttilä, T., Saarinen, M. 2012.

Suotyypit ja turvekankaat – opas kasvupaikkojen tunnistamiseen. Kariston Kirjapaino Oy.

Suomen ympäristökeskus SYKE. Avoin tieto. **Valtakunnallisesti arvokkaat kallioalueet**.

Saatavilla: https://www.syke.fi/fi-FI/Avoin_tieto/Paikkatietoaineistot/Ladattavat_paikkatietoaineistot#V



Miljösuunnittelu
Henna Koskinen

Padasjoki
puh. 040 757 6122
miljoosuunnitteluhk@gmail.com
www.miljoosuunnittelu.fi